



ABWASSERVERBAND GLARNERLAND 8865 BILTEN

Verbandsbericht 2008

01.01.2008 – 31.12.2008



Abwasserreinigungsanlage im Frühling



Bericht zu Händen der Verbandsgemeinden und der Delegiertenversammlung vom 12. Juni 2009

Inhaltsverzeichnis

1.	Jahresbericht des Präsidenten	Seite	5
2.	Betriebsbericht 2008	Seite	10
2.1	Mitarbeiter	Seite	10
2.2	Verbandskanal	Seite	10
2.3	Pumpstationen und Regenklärbecken	Seite	11
2.4	Allgemeiner Betrieb ARA	Seite	11
2.5	Abwassermengen	Seite	12
2.6	Hausklärgrubenschlamm	Seite	13
2.7	Klärschlamm Entsorgung	Seite	13
2.8	Feststoffentsorgung	Seite	13
2.9	Fällmittel für Phosphatelimination	Seite	14
2.10	Gasproduktion	Seite	14
2.11	Stromverbrauch	Seite	14
2.12	Übrige Betriebsstoffe	Seite	16
2.13	Störungen, Pikettdienst	Seite	16
2.14	Besucher / Orientierung Industrie	Seite	16
2.15	Pfadilager Contura 08	Seite	16
2.16	Medaille d'eau	Seite	16
2.17	Kostendeckende Einspeisevergütung	Seite	16
2.18	Reparatur- und Erneuerungsfond	Seite	17
2.19	Tabellen und Diagramme	Seite	18
2.19.1	Aussenwerke	Seite	18
2.19.2	Abwassermengen 2008	Seite	20
2.19.3	Betriebszahlen 2008	Seite	23
2.19.4	Hausklärgrubenschlammannahme 2008	Seite	25
2.19.5	Frachten und Wirkungsgrade	Seite	26
2.19.6	Schlamm Entsorgung 2008	Seite	27
2.19.7	Zulauffrachten	Seite	28
3.	Jahresrechnung 2008	Seite	29
3.1	Bilanz 2008	Seite	30
3.2	Betriebsrechnung 2008	Seite	32
3.3	Betriebskosten nach Verursacherprinzip	Seite	35
3.4	Aufteilung der gemeinsam zu tragenden Betriebskosten	Seite	38
3.5	Abwassermengen	Seite	41
3.6	Stand der Beitragzahlungen	Seite	44
3.7	Jährliche Investitionen in Verbandsanlagen	Seite	45
3.8	Bericht der Rechnungsprüfungskommission	Seite	46
3.9	Finanzplan	Seite	48
3.10	Reparatur- und Erneuerungsfond	Seite	49
3.11	Sanierungen, Erneuerungen, Betriebsverbesserungen	Seite	50





1. Jahresbericht des Präsidenten

Gemeinsam aktiv für das Abwasser

Nach diesem Grundsatz wird seit Jahren auf allen Stufen des Abwasserverbandes Glarnerland gearbeitet.

Die optimale Reinigung des Abwassers und dadurch eine möglichst kleine Belastung der Vorfluter sind wichtig. Es wird durch das Bundesamt für Umwelt (BAFU) mit der Abteilung Umweltschutz und Energie des Departementes Bau und Umwelt laufend überwacht.

Die Schwerpunkte mussten in diesem Jahr vermehrt auf die Schlammbehandlung und Entsorgung in der Cementindustrie gesetzt werden.

Mit dem Endausbau der thermischen Trocknungsanlage, der Schlammförderung und der Holzsnitzelheizung konnten neue Technologien und die Sanierung der ARA mit den Aussenanlagen in Angriff genommen werden.

Der Erfahrungsaustausch mit unseren Nachbarn und die gute Zusammenarbeit mit den ARA's im Kanton Schwyz konnten wir in diesem Jahr weiterpflegen.

Das Gleiche gilt auch für unsere Partner im Kanton St. Gallen mit dem AfU St. Gallen.

Mit dem Wechsel an der Spitze des Departements Bau und Umwelt durch Regierungsrat Robert Marti bekam auch der Abwasserverband Glarnerland einen neuen Chef. Bei seinem Antrittsbesuch auf der ARA Glarnerland im August konnten wir unsere Probleme und Anliegen deponieren.

Das Amt für Umweltschutz konnte neben anderen Aufgaben auch für den Abwasserverband einiges lösen. In einem Industriebetrieb in Netstal muss mit der Optimierung ihrer Anlagen die Belastung des Abwassers reduziert werden. In Zusammenarbeit mit dem AfU wird dieser Betrieb in Kürze eine Lösung vorlegen.

Mit der Auszeichnung "Médaille d'eau" verliehen durch den Verband Schweizer Abwasser- und Gewässerschutzfachleute und der Aktion EnergieSchweiz für energiebewusste Kläranlagen sind wir auf dem richtigen Weg.

Die Vorsteherschaft hat die Verbandsgeschäfte in 4 Sitzungen erledigt.

Die laufend anfallenden Arbeiten wurden durch den Ausschuss an 12 Sitzungen und einigen Spezialsitzungen mit den Umweltschutzämtern bearbeitet und die Vorsteherschaft mit Informations- und Entscheidungsmaterial beliefert. Um die Vorsteherschaft immer fachlich zu unterstützen, waren Betriebsleiter, Rechnungsführer und die Vertreter der Kantone Glarus und St. Gallen anwesend. Für ihren Einsatz möchte ich allen recht herzlich danken.

Im Jahre 2008 konnten einige Arbeiten abgeschlossen und neue in Angriff genommen werden.

- Die thermische Trocknung mit der Schnitzelheizung funktioniert einwandfrei. Das Problem der Schlammförderung zum Trockner konnte behoben werden.
- Verschiedene notwendige Direktanschlüsse konnten bewilligt werden. Es ist sehr wichtig, dass die Gesuche durch die Gemeinde an den Abwasserverband gestellt werden. Der korrekten Einleitung in den Verbandskanal muss weiterhin mehr Beachtung geschenkt werden.
- Der Hochwasserschaden am Verbandskanal im Radweg Linthal-Rüti konnte mit der Baudirektion abgerechnet werden.
- Der Hochwasserschaden aus dem 1999 am Verbandskanal Mitlödi – Ennenda mit der Wuhrsanierung ist beim Departement Bau und Umwelt immer noch in Bearbeitung.

Der Betriebsbericht 2008 des Betriebsleiters wird Ihnen darüber genaue Angaben machen.

Personelles

Das Jahr 2008 war für die Vorsteherschaft und den Ausschuss in personeller Hinsicht, wie im 2007, nicht ein einfaches Jahr. Im Personalwesen hat sich einiges zum "Guten" verändert.

Vorsteherschaft

Unsere Vorsteherschaftsmitglieder Kurt Hauser Glarus, Heinz Nydegger Mitlödi und Daniel Pfeiffer Ennenda sind im Laufe des Jahres aus der Vorsteherschaft zurückgetreten.

Ihre Nachfolger sind Martin Trümpi, Ernst Disch und Adolf Rickenbacher.



Als neues Mitglied im Ausschuss wurde Fridolin Marti aus Schwanden für Heinz Nydegger gewählt.

Allen nochmals herzlichen Dank für ihren grossen Einsatz für den Abwasserverband Glarnerland und die Bevölkerung.

Einen speziellen Dank möchte ich an dieser Stelle Heinz Nydegger widmen.

Heinz Nydegger hat im Jahr 1985 als Präsident des Abwasserverbandes Glarner Grosstal die Interessen seines Verbandes im früheren Abwasserverband Glarner Mittel- und Unterland vertreten und auch durchgesetzt. Der Zusammenschluss der beiden Abwasserverbände im Jahr 1998 hat Heinz stark mitgestaltet und sich auch für den Anschluss der ARA Sernftal sehr eingesetzt.

Nach dem Zusammenschluss hat er bis Ende Juni 2008 die Gemeinde Mitlödi vertreten. Durch seine grosse Erfahrung auf der politischen Ebene, wie auch im Abwasserwesen wurde er im Jahr 1999 in den Ausschuss des Abwasserverbandes Glarnerland gewählt.

Heinz, wir danken dir für deinen unermüdlichen Einsatz während vielen Jahren für das Abwasserwesen recht herzlich.

Mitarbeiter

"Alt-Betriebsleiter" Herbert Brauchli hat ad interim die Leitung des Betriebes mit einem 50 % Pensum übernommen und die Einarbeitung des neuen Betriebsleiters vollzogen. Im Weiteren hat er auch die angefangenen Projekte, wie "Thermische Trocknung" mit Förderanlage, Überschussschlammdeintegration, Faulturm 2 und Faulschlammstapelbehälter bis zum Abschluss begleitet.

Herbert wir danken dir nochmals recht herzlich für deine Bereitschaft und den grossen Einsatz zum Wohle der Bevölkerung.

Am 01.02.2008 hat der neue Betriebsleiter Klaus Biermann-Commerell die Stelle angetreten. Durch seine mitgebrachten Kenntnisse im Abwasserwesen konnte er sich schnell auf unserer Anlage einarbeiten und neue Projekte realisieren.

Jakob Stüssi kann nach dem Entscheid der IV nur noch ca. 50 % im Abwasserverband arbeiten. Bis zu seiner Pensionierung konnte eine einvernehmliche Lösung getroffen werden.

Mit der Einstellung und Weiterbildung der neuen Mitarbeiter können wir mit dem Weiterausbau und der Sanierung der Aussenanlagen beginnen.

Was bringt die Zukunft?

- Mit der Glarner Strukturreform 2011 muss die Glarner Trägerschaft des Abwasserverbandes, bestehend aus den bisherigen Ortsgemeinden per 01.01.2011 durch die neuen drei Glarner Grossgemeinden abgelöst werden. Eine Projektgruppe hat bereits sehr viel Vorarbeit geleistet und einige Entscheide sind gefallen.
An der DV 2009 werden die neuen Statuten vorgelegt.
- Die Korrekturen im Escher- und Linthkanal und der Ausbau der Wasserkraftwerke in Hätzingen, Mitlödi, Ennenda, Glarus und Ziegelbrücke, die alle im Bereich des Verbandskanals liegen, werden in Zukunft neue Herausforderungen und Kosten dem Abwasserverband bringen.
- Der Abwasserverband Glarnerland ist weiterhin bestrebt, in Zusammenarbeit mit den Umweltschutzämtern Glarus und St. Gallen die eingeschlagenen Ziele in der Abwasserreinigung und der Entsorgung von Klärschlamm weiter zu verfolgen und dabei neue Technologien mit einzubeziehen.
- Ein sehr ereignisreiches Jahr haben wir abgeschlossen. Der Jahresbericht 2008 des Betriebsleiters wird Ihnen auch darüber Auskunft geben.

Für die fachliche Begleitung und die gute Zusammenarbeit möchte ich mich bei allen Beteiligten bedanken.

Einen besonderen Dank gebührt:

- den Umweltschutzämtern Glarus und St. Gallen
- den Gemeindebehörden der Verbandsgemeinden
- allen Delegierten und Gemeindevertretern
- unserem Rechnungsführer mit seinen Mitarbeiter/Innen
- den Mitgliedern der Rechnungsprüfungskommission
- allen Handwerkern für ihre zuverlässige und einwandfreie Arbeit

Ich persönlich danke recht herzlich:

- den Mitgliedern des Ausschusses, der Vorsteherschaft und dem Aktuar für ihre angenehme Zusammenarbeit.
- dem Betriebsleiter ad interim Herbert Brauchli, dem Betriebsleiter Klaus Biermann und den Mitarbeitern für ihren grossen Einsatz und die Unterstützung.

Für die Zukunft hoffen wir, weiterhin auf die Solidarität und das Vertrauen aller Verbandsgemeinden um die Erhaltung einer einwandfreien Abwasserreinigung zu gewährleisten.

Bilten, im April 2009

Der Präsident: Georg Banzer

2. Betriebsbericht 2008

2.1 Mitarbeiter

Am 01. Januar 2008 hat Niklaus Wick seinen Dienst als Klärwart angetreten. Zum 01. Februar 2008 hat der neue Betriebsleiter Klaus Biermann-Commerell seine Tätigkeit beim AVG aufgenommen.

Der Mitarbeiterbestand ist auf 7 Personen gestiegen, wobei durch die Erkrankung von Jakob Stüssi dieser nur noch für leichtere Arbeiten eingesetzt wird.

Der Auszubildende Michael Sbordone hat seine Anlehre beendet. Am 01. August 2008 hat Andrea Mächler ihre Ausbildung zur Fachfrau Betriebsunterhalt/Hausdienst begonnen.

Neben den üblichen Betriebs- und Unterhaltsarbeiten für die ARA, Pumpstationen, Regenklärbecken und dem Verbandskanal wurden im laufenden Jahr folgende Sanierungen und Änderungen ausgeführt:

- Inbetriebnahme der Überschussschlammintegration,
- Inbetriebnahme Faulraum 2,
- Inbetriebnahme des neuen Faulschlamm-Stapelbehälters,
- Inbetriebnahme des neuen Schlammzufuhrsystems bei der thermischen Trocknung,
- Aus- und Einbau von elektromechanischen Einrichtungen ARA Schwammhöhe,
- Aus- und Einbau von elektromechanischen Einrichtungen ARA Vorauen,
- Mitwirkung beim Umbau der Betriebswasserversorgung,
- Umbau des Sandfanggebläses,
- Neustrukturierung vom Archiv und dem Elektromagazin,
- Mitwirkung beim Umbau vom Büro und Labor,
- Mitwirkung bei der Umstellung auf ein neues Betriebstagebuch,

2.2. Verbandskanal

Im Bereich des Verbandskanals wurde in der Gemeinde Bilten der Rufibach ausgebaut. Hierbei wurde für die Querung des Rufibachs die Betondecke über dem Verbandskanal erneuert.

Unterhalb des RKB Schwanden wurde der Verbandskanal von der Geröllablaufleitung des Wasserkraftwerkes der Hakraft Linthenergie AG (Weidmann) ausgehend beschädigt. Der Verbandskanal musste repariert und die Geröllablaufleitung teilweise erneuert werden.

Durch den vermehrten Bau und Sanierung von Wasserkraftanlagen entlang der Linth ist der Verbandskanal oft betroffen. Es mussten daher viele Gespräche und Kontrollen sowie Schriftverkehr geführt werden.

Dasselbe trifft auf den laufenden Hochwasserschutz entlang der Linth zu.

2.3 Pumpstationen und Regenklärbecken

Im Bereich der Pumpstationen und Regenklärbecken sind keine besonderen Vorkommnisse aufgetreten.

2.4 Allgemeiner Betrieb ARA

Durch die Inbetriebnahme der Überschussschlammintegration konnten schon Verbesserungen bei der Schaumbildung in den Faulräumen festgestellt werden. Die Inbetriebnahme des Faulschlamm-Stapelbehälters hat zu kürzeren Entladungszeiten der Anlieferungsfahrzeuge geführt.

Seit der Inbetriebnahme der neuen Betriebswasserversorgungsanlage gibt es keine Druckschwankungen mehr im Netz und es können wieder alle Entnahmestellen ausreichend versorgt werden.

Nach dem Umbau des Schlammtransportes zur Trocknungsanlage kann diese nun mit allen unterschiedlichen Klärschlämmen beschickt werden.

Das Archiv wurde in das Obergeschoss vom Betriebsgebäude gezügelt. Das vorhandene alte Schieberegale konnte im neuen Elektromagazin im Maschinenhaus weiter genutzt werden. Hierdurch wurde soviel Platz geschaffen, dass die verschiedenen Elektromagazine an dem neuen Platz zusammengefasst werden konnten.

In dem alten Archivraum wurde ein neues Labor eingerichtet, das den heutigen Anforderungen und Standards im Klärwerksbetrieb sowie die sicherheitstechnischen Auflagen erfüllt.



Die an verschiedenen Orten verteilten Büros der Mitarbeiter wurden zu einem gemeinsamen Büro im ehemaligen Laborraum zusammengelegt. Hierdurch konnte auch im Untergeschoss des Betriebsgebäudes Platz für den geplanten Umbau von Aufenthalts- und Sanitärräumen geschaffen werden.

Der normale Betrieb der Kläranlage konnte ohne grössere Probleme sichergestellt werden, so dass die Einleitbedingungen jederzeit eingehalten wurden.

**Auslastung der ARA:
Einwohnergleichwerte, bezogen auf Jahresfrachten**

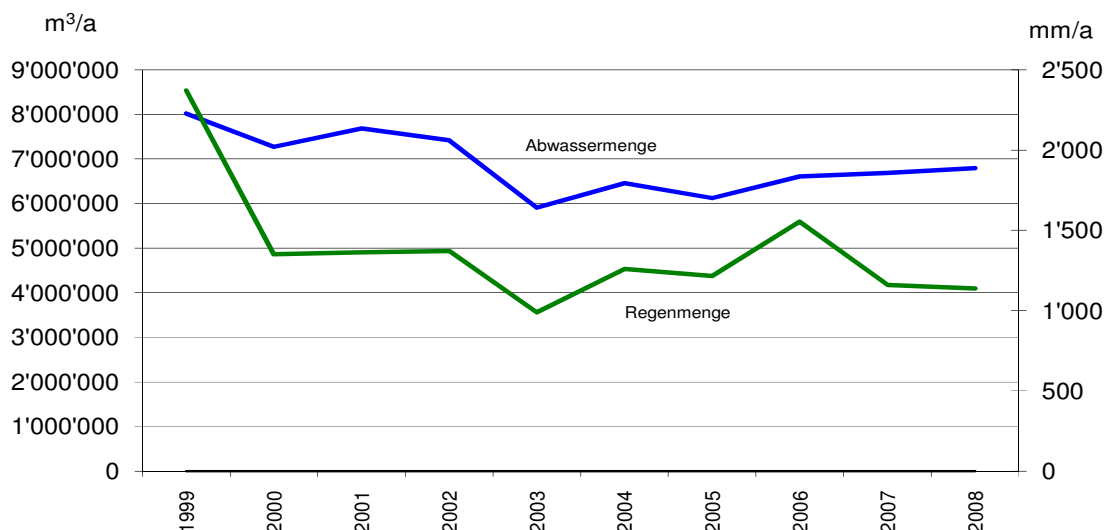
BSB₅: 60g/EWxd, CSB: 120g/EWxd, Ntot: 11g/EWxd, Ptot: 1.8 g/EWxd

EW	2008	2007	2006	2005	2004	2003	2002	2001
Ø BSB ₅		47'055	57'670	55500	52'600	54'100	56'300	66'400
Ø CSB	58'826	62'469	74'500	72100	67'700	66'100	78'000	70'000
Ø Ntot	49'043	54'636						
Ø Ptot	59'834	61'112						

Der BSB₅ wird nicht mehr mit erfasst, da die Erfassung und Bewertung des Sauerstoffbedarfs zukünftig nach dem CSB erfolgt. Der BSB₅ wird nur noch in Ausnahmefällen mit gemessen. Details können der beigefügten Tabelle „Frachten und Wirkungsgrade“ entnommen werden.

2.5 Abwassermengen

Die Abwassermenge ist im Vergleich zum Vorjahr gestiegen. Tendenziell ist ein klarer Zusammenhang zwischen der Jahresniederschlagsmenge und der Abwassermenge erkennbar. In den letzten beiden Jahren ist die Tendenz jedoch gegenläufig. Die Abwassermenge steigt bei fallender Niederschlagsmenge. Dies ist weiter zu beobachten und könnte auf eine zunehmende Fremdwasserproblematik hinweisen.



2.6 Hausklärgrubenschlamm

Die angelieferte Menge ist gegenüber dem Vorjahr um 17 % auf 309 m³ gesunken. Die Liefermengen der einzelnen Gemeinden können der beigefügten Tabelle entnommen werden.

2.7 Klärschlamm entsorgung

Der gesamte entwässerte und teilgetrocknete Schlamm wurde verbrannt. Rund 86 % gelangten nach der thermischen Trocknung mit 90 % TS in ein Zementwerk zur Verbrennung. Der Rest wurde extern getrocknet und einer Verbrennung zugeführt. Insgesamt wurden 2'027 t Schlamm entsorgt.

2.8 Feststoffentsorgung

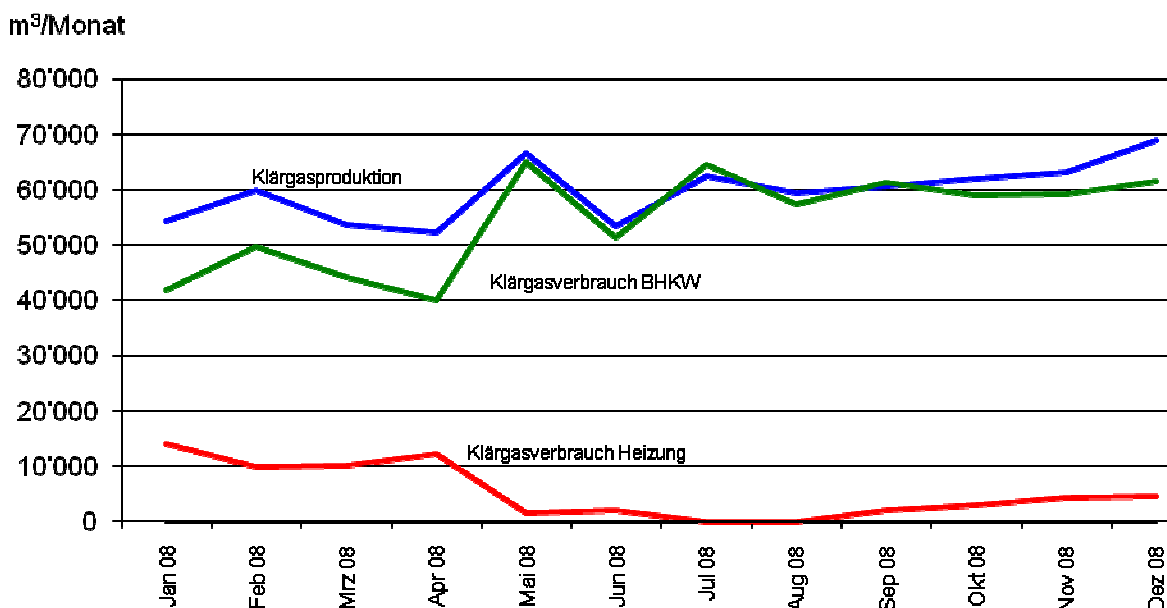
Mit der Rechenanlage im Zulauf und der Strainpresse, mit der der Frischschlamm gesiebt wird, wurden 263 t Feststoffe entnommen und in der KVA verbrannt. Diese Menge ist gegenüber dem Vorjahr um 57 t gestiegen. Dies ist nach wie vor auf den stark gestiegenen Anteil an Papierfasern aus der Papierfabrik Netstal zurückzuführen. Mit der Sandwaschanlage konnten dem Abwasser 94 m³ Sand entnommen und auf der Inertstoffdeponie entsorgt werden.

2.9 Fällmittel für Phosphatelimination

Im Vergleich zum Vorjahr wurden rund 6 % weniger Fällmittel eingesetzt. Im Vorjahr wurden insgesamt 428 t Fällmittel eingesetzt. Diese konnten auf 404 t reduziert werden. Die Kosten für die Fällmittel sind weiterhin auf hohem Niveau, weil für die Schwimmschlammbekämpfung und zur Verbesserung des Schlammindexes teurere Fällmittel auf Polyaluminiumbasis eingesetzt werden mussten. Des Weiteren sind die Preise für alle Fällmittel deutlich im steigen.

2.10 Gasproduktion

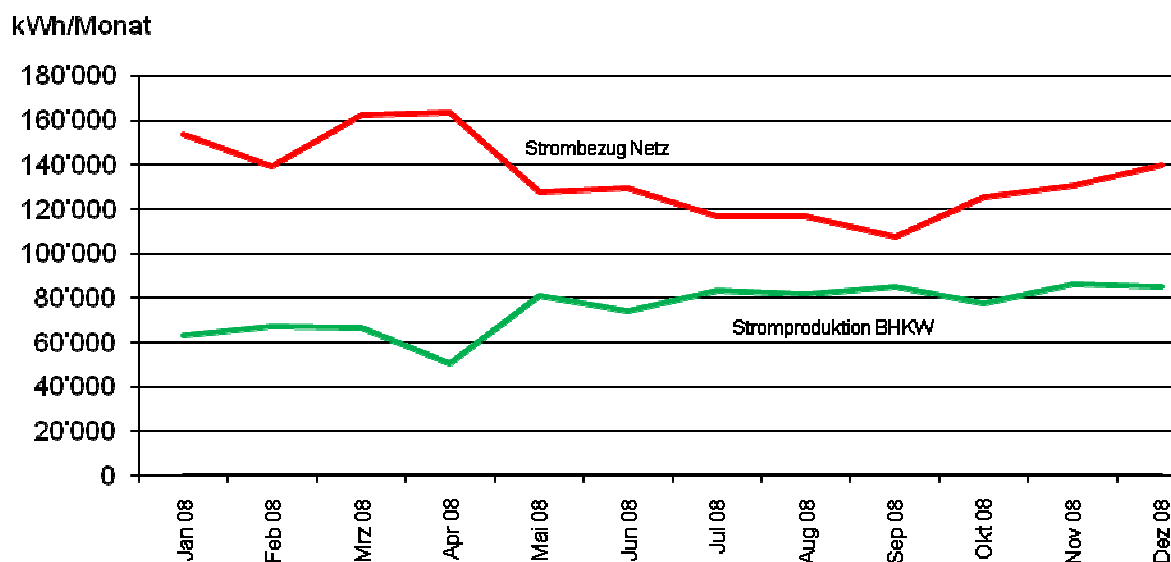
Die Gasproduktion ist gegenüber dem Vorjahr geringfügig gestiegen. Seit der Inbetriebnahme des Faulraumes 2 verläuft die Klärgasproduktion wieder gleichmässiger.



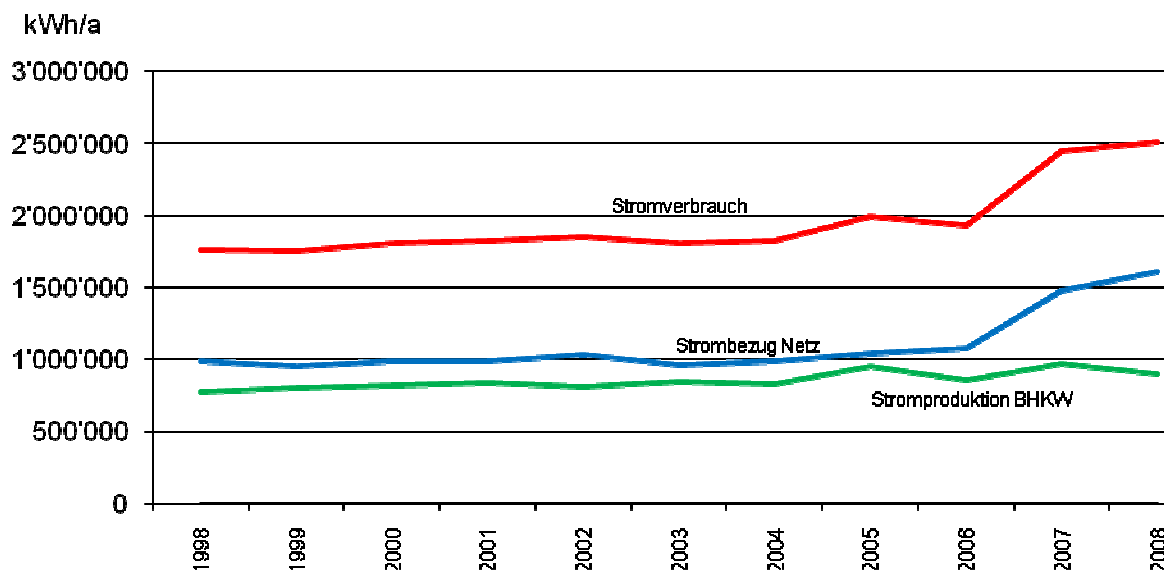
2.11 Stromverbrauch

Der gesamte Stromverbrauch ist im Vergleich zu 2007 um 9 % gestiegen. Der Anstieg des Stromverbrauchs ist auf den Betrieb der thermischen Trocknungsanlage zurückzuführen. Diese ist im Vergleich zum Vorjahr deutlich länger gelaufen. Die Stromproduktion mit den Gasmotoren ist in diesem Zeitraum um 7 % niedriger ausgefallen. Dies ist vor allem darauf zurückzuführen, dass in 2008 Totalrevisionen der Gasmotoren notwendig waren und somit kürzere Laufzeiten erreicht wurden.

Strombezug und Stromproduktion in 2008:



Stromverbrauch mit Strombezug und Stromproduktion der letzten 10 Jahre:



Mit 327 kW wurde ein Spitzenbezug gemessen, der 8 % unter dem Vorjahr liegt. Durch die Änderungen am Strommarkt werden die Strompreise ab Ende 2008 steigen.

2.12 Übrige Betriebsstoffe

Zum Aufheizen des Faulraumes 2 wurden für die notwendige Wärmeproduktion 2'791 kg Heizöl verbraucht. Der Frischwasserverbrauch von 2'319 m³ war zur Hauptsache für den Betrieb des Entwässerungsdekanter und der thermischen Trocknungsanlage notwendig.

2.13 Störungen, Pikettdienst

Ausserhalb der normalen Arbeitszeit sind folgende Störungen aufgetreten, die den Einsatz des Pikettdienstes erforderten:

Störungen:	Stundenaufwand
Thermische Trocknung	264 Std.
Faulanlage	15 Std.
Aussenwerke	70 Std.
Vorklärbecken	10 Std.
Stromausfall	25 Std.
Andere Störungen	63 Std.
Pikettdienst (Wochenende/Feiertage)	481 Std.

Damit sind insgesamt rund 927 Stunden ausserhalb der normalen Arbeitszeit angefallen. Davon konnten 905 Stunden kompensiert werden.

2.14 Besucher / Orientierung Industrie

Wie jedes Jahr haben wir Schulklassen der Kantone Glarus und St. Gallen, Semester verschiedener Hochschulen und Vereinen den Betrieb und die Funktion der Abwasserreinigung erklärt. Insgesamt konnten 277 Personen auf der ARA begrüsst werden.

Am 26.11.2008 fand nach 3 Jahren wieder eine Orientierung der grösseren Industriebetriebe zusammen mit dem Kanton statt.

2.15 Pfadilager Contura 08

Die angefallenen Abwässer aus verschiedenen Lagern konnten vom Abwasserverband gratis angenommen werden.

2.16 Medaille d'eau

Die ARA Glarnerland hat auch nach 2003 wieder die Auszeichnung Medaille d'eau für energiebewusste Kläranlagen erhalten.

2.17 Kostendeckende Einspeisevergütung

Für die Förderung erneuerbarer Energie werden seit Mai 2008 Projekte mit der kostendeckenden Einspeisevergütung gefördert. Der Abwasserverband hat einen Antrag zur Erneuerung der BHKW-Anlage gestellt. Dieser Antrag wurde bewilligt.



2.18 Reparatur- und Erneuerungsfond

Folgende grössere Reparaturen oder Sanierungen wurden 2008 aus diesem Fond bezahlt:

Beträge auf tausend Franken gerundet.

Immobilien: Konto 31100

Sanierung Vorplatz Garagen
Umbau Labor und Büroraum
Umbau Lagerraum Elektromaterial
und kleinere Reparaturen
Total Konto 31100

Fr. 201'000.00

Ersatzanschaffungen Anlagen, Maschinen: Konto 31101

Betriebswasserversorgungsanlage
Sandfanggebläse
Erneuerung SPS Biologie
Membranen Biologie
Druckluftheber Sandfang
Revision Gasmotor
Diverse Messtechnik
Total Konto 31101

Fr. 293'000.00

Mobilien, EDV, Werkzeuge: Konto 31102

Büroeinrichtungen
Betriebstagebuch
Diverse EDV
Total Konto 31102

Fr. 81'000.00

Total Entnahme aus Rep. und Erneuerungsfond

Fr. 575'000.00



2.19 Tabellen und Diagramme

2.19.1 Aussenwerke

			Jan 2008	Feb 2008	Mrz 2008	Apr 2008	Mai 2008	Jun 2008	Jul 2008	Aug 2008	Sep 2008	Okt 2008	Nov 2008	Dez 2008	Gesamt	Vorjahr
RKB Bilten Menge	m ³	Sum.	25112	25127	35957	36235	18208	25496	25745	26997	28806	22129	24159	30781	324752	304477
Ussbühl Bilten	m ³	Sum.	494	441	672	980	2226	608	582	638	599	695	1892	824	10651	10608
PS Schänis	m ³	Sum.	33903	28883	44488	46554	28958	40598	41378	44465	29910	35837	34533	29409	438916	437682
RKB Niederurnen	m ³	Sum.	29688	27659	46266	45544	29003	34976	37324	37767	31753	32312	25841	31905	410038	416355
M "Im Amerika" Niederurnen	m ³	Sum.	2379	2055	2590	2370	1505	1864	2315	2192	2016	2153	1996	2342	25777	27856
RKB Oberurnen	m ³	Sum.	17302	15316	25046	26603	22902	25257	24265	23264	18663	18368	15294	17470	249750	263658
RKB Näfels	m ³	Sum.	39422	29818	53183	63702	90287	87759	74368	68958	53984	39806	31760	36321	669368	604646
RKB Mollis	m ³	Sum.	32106	30895	47179	44114	55056	62391	51364	51300	49225	37635	31191	34923	527379	521735
RKB Netstal Nord	m ³	Sum.	18340	15260	29746	27665	19148	26827	23744	24100	21619	21496	17015	23179	268139	276180
M Papierfabrik	m ³	Sum.	9448	7403	10622	12764	14887	17437	17926	9991	10456	8828	9765	8938	138465	97585
M Kleinzaun	m ³	Sum.	1697	1162	1823	1814	946	1474	2012	1780	1872	1690	1660	1615	19545	22220
RKB Netstal Süd	m ³	Sum.	15802	13413	25424	25388	15161	21417	20812	20414	17737	18377	14858	18018	226821	218558
M Glarus Nord	m ³	Sum.	9093	7766	13097	11345	7279	10895	16757	9714	9029	10212	8263	11916	125366	124233
RKB Glarus Mitte	m ³	Sum.	69755	57181	99463	87968	56041	72192	72410	77247	85458	78438	70692	79096	905941	884562
RKB Ennenda	m ³	Sum.	21647	17384	27225	24255	21342	25636	36129	24076	21547	22374	19550	21067	282232	246171
AV Grosstal (M Los 17)	m ³	Sum.	143381	116939	190423	206047	137508	159118	160284	164620	158636	138468	110574	126271	1812269	1849962
Biberlikopf (Weesen/Amden)	m ³	Sum.	30319	27686	40176	39063	24837	30459	31366	33097	27179	26209	21777	26107	358275	380127
Aussenwerke Total	m ³	Sum.	499888	424388	693380	702411	545294	644404	638781	620620	568489	515027	440820	500182	6793684	6686615



			Jan 2008	Feb 2008	Mrz 2008	Apr 2008	Mai 2008	Jun 2008	Jul 2008	Aug 2008	Sep 2008	Okt 2008	Nov 2008	Dez 2008	Gesamt	Vorjahr
Messstellen																
Glarus Süd	m ³	Sum.	8953	7925	10958	10254	9335	9569	9026	9412	8680	8740	7888	8260	109000	117088
RKB Mitlödi	m ³	Sum.	12623	10438	17706	18805	15545	17385	17301	17019	17058	12898	9260	10830	176868	158556
Seidendruckerei Mitlödi AG	m ³	Sum.	6565	4850	6431	8374	9300	10636	4950	6941	9169	8416	7528	10515	93675	87498
M Schwanden	m ³	Sum.	98737	83589	132214	140740	84377	128443	109194	116649	107564	93034	145248	91497	1331286	
M Luchsingen	m ³	Sum.	39900	33241	55141	58569	29242	33823	42356	42599	39920	36673	28573	33636	473673	
M Rüti	m ³	Sum.	29596	24750	37594	37824	23808	27467	34150	30765	32733	25721	21849	23436	349693	
M Fli	m ³	Sum.	15005	14689	18824	18591	9955	13849	18624	18043	14237	13213	9725	11609	176364	201646
RKB Flimatt	m ³	Sum.	2501	1828	3227	3423	2193	2912	3106	3309	2620	2529	2093	2234	31975	35368
PS Betlis	m ³	Sum.	525	417	670	629	733	789	806	753	614	526	561	557	7580	7451
Weesen	m ³	Sum.	13244	11053	17489	16460	12554	13509	9236	11478	10376	9859	9606	11933	146797	141858
Amden	m ³	Sum.	16953	16122	21335	21232	11739	16167	21086	20636	16295	15181	11389	13373	201508	229197
M Mollis Nord	m ³	Sum.	122	511	1352	1371	544	783	1044	983	508	1169	782	801	9970	9072

2.19.2 Abwassermengen 2008

Abwassermengen 2008, inkl. Direkteinleiter und Korrektur mit Schmutzstofffaktoren
Massgebende Verrechnungsmengen:

Einleitstelle	Messeinrichtung	Gemessene Menge (m ³)	Schmutz-faktor	Verrechnungsmenge (m ³)	Vergleich Vorjahr
<u>Bilten</u>					
Gem. Kanalisation	Venturi	324'752	1.00	324'752	
div. Direkteinleiter	Wasseruhr	8'417	1.00	8'417	
Ussbühl	IDM	10'651	1.00	10'651	
Total		343'820		343'820	323'311
<u>Schänis</u>					
PS	IDM	438'916	1.00	438'916	437'682
<u>Niederurnen</u>					
PS im RKB	IDM	410'038	1.00	410'038	
Amerika (Eternit)	Venturi	25'777	1.00	25'777	
div. Direkteinleiter	Wasseruhr+480m ³	19'257	1.00	19'257	
Total		455'072		455'072	465'253
<u>Oberurnen</u>					
PS beim RKB	IDM	249'750	1.00	249'750	
Direkteinleiter KS104.1	Wasseruhren	274	1.00	274	
PS beim RKB	IDM	250'024	1.00	250'024	263'905
<u>Näfels</u>					
PS beim RKB	IDM	669'368	1.00	669'368	
div. Direkteinleiter	Wasseruhren	18'675	1.00	18'675	
Total		688'043		688'043	619'000
<u>Mollis</u>					
PS beim RKB	IDM	527'379	1.00	527'379	
Mollis Nord	IDM	9'970	1.00	9'970	
Total		537'349		537'349	530'807
<u>Netstal</u>					
PS beim RKB Nord	IDM	268'139	1.00	268'139	
Fa. ACO	Wasseruhr	1'291	1.00	1'291	
Fa. Papierfabrik	IDM	138'465	1.00	138'465	
Flöri und PS Metallbau	Pauschale	300	1.00	300	
W. Burri	Pauschale	300	1.00	300	
Kleinzaun	Venturi	19'545	1.00	19'545	
PS beim RKB Süd	IDM	226'821	1.00	226'821	
Kalkfabrik	Betr.h PS x 25m ³	5'050	1.00	5'050	
SBB Haus	Pauschale	300	1.00	300	
Total		660'211		660'211	623'397

Einleitstelle	Messeinrichtung	Gemessene Menge (m ³)	Schmutz-faktor	Verrechnungsmenge (m ³)	Vergleich Vorjahr
Glarus					
Glarus-Nord	Venturi	125'366	1.00	125'366	
PS beim RKB Mitte	Venturi	905'941	1.00	905'941	
SBB Glarus	Pauschale	220	1.00	220	
Glarus-Süd	Venturi	109'000	1.00	109'000	
Total		1'140'527		1'140'527	1'126'103
Ennenda					
PS beim RKB	IDM	282'232	1.00	282'232	
dir. Einleiter Ennenda-Süd	Wasseruhren	27'332	1.00	27'332	
Total		309'564		309'564	274'835
Amden					
Messung Fli +Ant.Flimatt	Venturi, IDM	201'508	1.00	201'508	229'197
Weesen					
PS Biberlik. - Ant. Amden	IDM	146'797	1.00	146'797	141'858
Grosstal					
Messstelle Los 17	Venturi	1'812'269	1.00	1'812'269	
abzügl. Glarus-Süd	Venturi	-109'000	1.00	-109'000	
abzügl. Ennenda-Süd	Wasseruhren	-27'332	1.00	-27'332	
Total: zu verteilen auf Gemeinden im Grosstal		1'675'937	1.00	1'675'937	1'704'210
Davon Direkteinleiter				-10'343	
Mitlödi inkl. Direkteinleiter	Messungen, Pauschale			-274'814	
Prozentual zu verteilen:				1'390'780	1'441'708
Mitlödi					
Gem. Kanalisation	Venturi	176'868	1.00	176'868	
Seidendruckerei	IDM	93'675	1.00	93'675	
div. Direkteinleiter	Pauschale/W'uhr	4'271	1.00	4'271	
Total		274'814		274'814	249'678
Sool					
Gem. Kanalisation	proz. Anteil: 3.56%	49'512	1.00	49'512	
div. Direkteinleiter	Pauschalen	1'500	1.00	1'500	
Total		51'012	1.00	51'012	52'825
Schwändi					
Gem. Kanalisation	proz. Anteil: 6.00%	83'447	1.00	83'447	
div. Direkteinleiter	keine	0	1.00	0	
Total		83'447	1.00	83'447	86'502

Einleitstelle	Messeinrichtung	Gemessene Menge (m ³)	Schmutz-faktor	Verrechnungsmenge (m ³)	Vergleich Vorjahr
<u>Schwanden</u>					
Gem. Kanalisation	proz. Anteil: 41.47%	576'756	1.00	576'756	
div. Direkteinleiter	keine	0	1.00	0	
Total		576'756	1.00	576'756	597'876
<u>Haslen</u>					
Gem. Kanalisation	proz. Anteil: 8.44%	117'382	1.00	117'382	
div. Direkteinleiter	keine	0	1.00	0	
Total		117'382	1.00	117'382	121'680
<u>Nidfurn</u>					
Gem. Kanalisation	proz. Anteil: 2.75%	38'246	1.00	38'246	
div. Direkteinleiter	keine	0	1.00	0	
Total		38'246	1.00	38'246	39'647
<u>Leuggelbach</u>					
Gem. Kanalisation	proz. Anteil: 2.98%	41'445	1.00	41'445	
div. Direkteinleiter	Wasseruhren	3'065	1.00	3'065	
Total		44'510	1.00	44'510	46'839
<u>Luchsingen</u>					
Gem. Kanalisation	proz. Anteil: 11.21%	155'906	1.00	155'906	
div. Direkteinleiter	Pauschalen/W'uhr	929	1.00	929	
Total		156'835	1.00	156'835	162'817
<u>Betschwanden</u>					
Gem. Kanalisation	proz. Anteil: 1.38%	19'193	1.00	19'193	
div. Direkteinleiter	Wasseruhren	1'116	1.00	1'116	
Total		20'309	1.00	20'309	22'622
<u>Rüti</u>					
Gem. Kanalisation	proz. Anteil: 3.37%	46'869	1.00	46'869	
div. Direkteinleiter	Pauschale/W'uhr	733	1.00	733	
Total		47'602	1.00	47'602	49'556
<u>Linthal</u>					
Gem. Kanalisation	proz. Anteil: 14.62%	203'332	1.00	203'332	
div. Direkteinleiter	Pauschalen	3'000	1.00	3'000	
Total		206'332	1.00	206'332	213'778
<u>Braunwald</u>					
Gem. Kanalisation	proz. Anteil: 4.22%	58'691	1.00	58'691	
div. Direkteinleiter	keine	0	1.00	0	
Total		58'691	1.00	58'691	60'840
	100.00%				
Total Abwassermenge		6'847'767			
Total Verrechnungsmenge				6'847'767	6'739'558



2.19.3 Betriebszahlen 2008

			Jan	Feb	Mrz	Apr	Mai	Jun	Jul	Aug	Sep	Okt	Nov	Dez	Gesamt	Vorjahr
Abwassermenge	m3	Sum.	499888	424388	693380	702411	545294	644404	638781	620620	568489	515027	440820	500182	6793684	6686615
Zulauf Biologie Q max.	l/s	Max.	573	513	585	581	513	562	576	637	576	580	553	566	637	594
Zulauf Biologie Q min.	l/s	Min.	76	65	70	91	106	66	73	75	0	7	63	67	0	59
Besch. Faulturm Menge	m3	Sum.	3568	3864	3410	3544	3602	3594	3535	3520	3647	3511	3673	3770	43238	43053
Besch. Faulturm pro m ³ Abw.	l/m ³	Mit.	7.1	9.1	4.9	5.0	6.6	5.6	5.5	5.7	6.4	6.8	8.3	7.5	6.5	6.7
Energie Bezug EW Spitze	kWh	Mit.	312	273	327	318	294	298	314	306	309	308	306	315	307	303
Energie Bezug EW HT	kWh	Sum.	60291	53382	63522	65460	50955	52878	47040	41148	42618	46527	50013	58623	632457	580020
Energie Bezug EW NT	kWh	Sum.	92940	85848	98577	97755	76530	76272	69324	75624	64758	78915	80514	80712	977769	899889
Energie Bezug EW Total	kWh	Sum.	153231	139230	162099	163215	127485	129150	116364	116772	107376	125442	130527	139335	1610226	1479909
Energie Prod. BHKW 1 HT	kWh	Sum.	16929	15744	17998	14980	14765	16523	15794	16266	16689	15296	22379	18451	201814	210397
Energie Prod. BHKW 1 NT	kWh	Sum.	26067	22083	24953	20867	19662	23748	21532	23759	21464	20884	16300	14382	255701	284127
Energie Prod. BHKW 1 Total	kWh	Sum.	42996	37827	42951	35847	34427	40271	37326	40025	38153	36180	38679	32833	457515	494524
Energie Prod. BHKW 2 HT	kWh	Sum.	14953	20413	14557	14770	26172	19539	28220	28160	28241	26955	30815	37373	290168	292275
Energie Prod. BHKW 2 NT	kWh	Sum.	5384	9296	9148	6	20452	14194	18044	13671	18821	14545	16697	14732	154990	182619
Energie Prod. BHKW 2 Total	kWh	Sum.	20337	29709	23705	14776	46624	33733	46264	41831	47062	41500	47512	52105	445158	474894
Energie Prod. BHKW 1+2 Total	kWh	Sum.	63333	67536	66656	50623	81051	74004	83590	81856	85215	77680	86191	84938	902673	969418
Energie Verbrauch ARA Total	kWh	Sum.	216564	206766	228755	213838	208536	203154	199954	198628	192591	203122	216718	224273	2512899	2449327
Energie Prod. BHKW 1+2 Anteil	%	Mit.	29.2	32.7	29.1	23.7	38.9	36.4	41.8	41.2	44.2	38.2	39.8	37.9	36.1	39.6
Energie pro m ³ / Abwasser	Wh/m ³	Mit.	433.2	487.2	329.9	304.4	382.4	315.3	313.0	320.0	338.8	394.4	491.6	448.4	379.9	378.4



			Jan	Feb	Mrz	Apr	Mai	Jun	Jul	Aug	Sep	Okt	Nov	Dez	Gesamt	Vorjahr
Gasproduktion Menge	m3	Sum.	54247	59884	53678	52244	66496	53458	62364	59284	60547	61892	63114	68786	715994	714890
Gasprod. pro m ³ Abwasser	m3/m3	Mit.	0.11	0.14	0.08	0.08	0.11	0.09	0.11	0.10	0.12	0.13	0.14	0.13	0.11	0.11
Gasprod. pro m ³ FS	m3/m3 FS	Mit.	15.3	15.5	15.6	14.8	18.5	14.8	17.6	16.9	17.2	17.6	17.2	18.2	16.6	16.7
Gasprod. pro kg oTR FS abgeb.	m3/kg	Mit.												1.0	1.0	
Gasverbrauch BHKW 1	m3	Sum.	29083	27594	29167	27471	28154	27623	30566	38317	26635	26834	25983	22249	339676	342631
Gasverbrauch BHKW 2	m3	Sum.	12694	22119	15029	12490	36724	23575	33813	18857	34462	31985	33118	39139	314005	339949
Gasverbrauch BHKW 1+2	m3	Sum.	41777	49713	44196	39961	64878	51198	64379	57174	61097	58819	59101	61388	653681	682580
Gasverbrauch Heizung	m3	Sum.	14039	9977	10103	12174	1524	2177	9	0	1995	2946	4457	4577	63978	30168
Verbrauch Öl	kg	Sum.	486	0	1057	49	14	819	0	0	20	0	0	346	2791	1363
Trinkwasser Verbrauch	m3	Sum.	267	164	197	164	208	203	196	171	167	194	194	194	2319	2330
Fällmittel Liefermenge Fe	t	Sum.	16.38	15.50	15.76	16.50	32.54	16.06	32.64	31.56	31.18	15.80	31.74	16.00	271.66	269.00
Fällmittel Liefermenge Al	t	Sum.	21.86	21.06		44.76						21.96		22.08	131.72	
Entsorgung Rechengut	kg	Sum.	23740	15940	25900	36240	30342	19100	17510	19260	24010	16730	16480	17780	263032	205968
Entsorgung Sandfanggut	m3	Sum.	6.0	6.0	6.0	9.0	3.0	9.0	9.0	6.0	10.0	12.0	9.0	9.0	94.0	84.0
Entsorgung Holcim Menge	t	Sum.	125.0	155.4	100.2	121.0	162.3	183.0	185.6	129.6	131.6	150.9	151.4	151.4	1747.4	1139.4
Entsorgung Briner Menge	t	Sum.				126.7	152.4								279.1	
Entsorgung Total Fracht	t TR	Sum.	112.5	139.8	90.2	138.8	203.8	164.7	167.0	116.7	118.4	135.8	136.3	136.2	1660.3	2034.5

2.19.4 Hausklärgrubenschlammannahme 2008

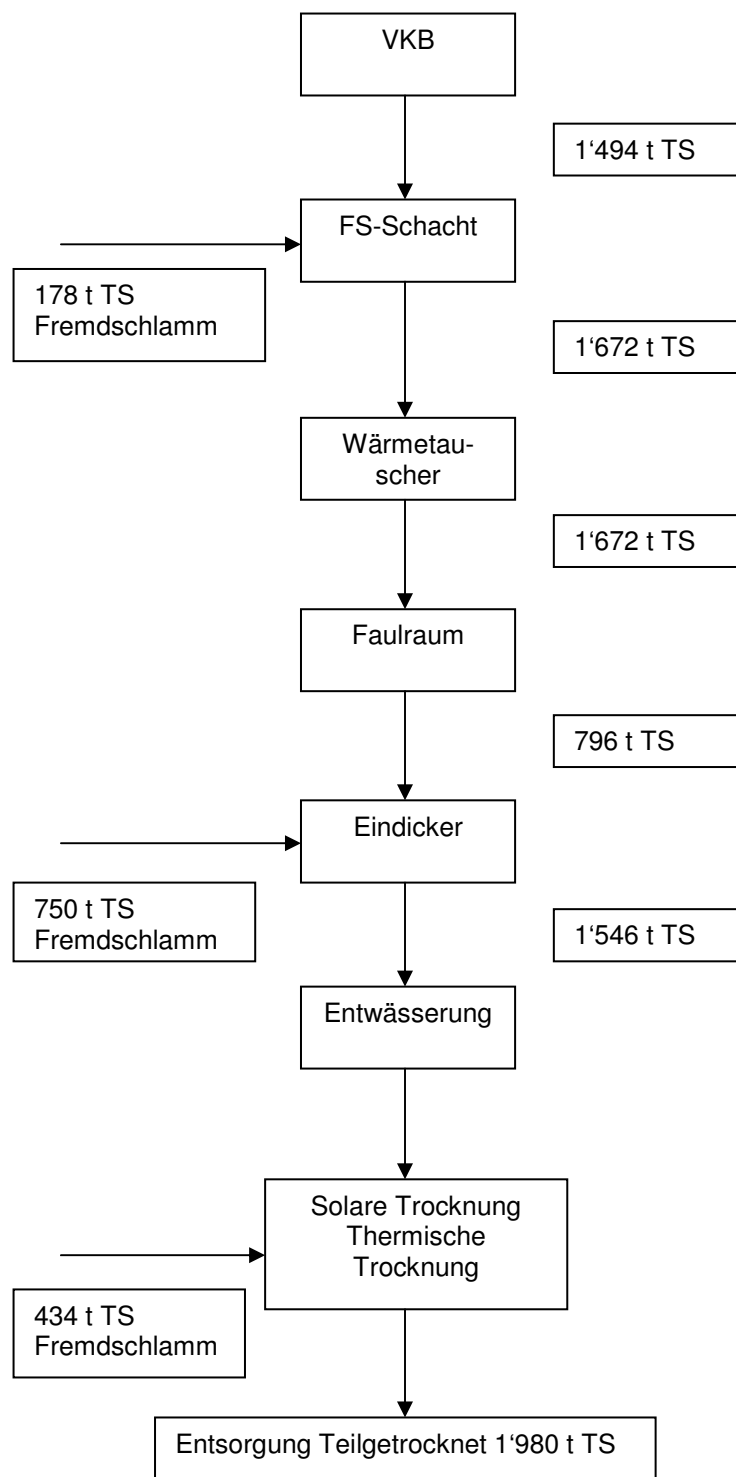
Gemeinde	Jan.	Febr.	März	April	Mai	Juni	Juli	Aug.	Sept.	Okt.	Nov.	Dez.	Jahrestotal
Braunwald													0.0
Linthal													0.0
Rüti													0.0
Betschwanden													0.0
Diesbach													0.0
Hätzingen													0.0
Luchsingen		4.0											4.0
Leuggelbach													0.0
Nidfurn											3.0		3.0
Haslen													0.0
Schwanden		1.5		22.0			5.5						29.0
Schwändi													0.0
Sool													0.0
Mitlödi													0.0
Ennenda													0.0
Glarus u. Riedern								8.0				65.0	73.0
Netstal							9.0			15.0	30.0	8.0	62.0
Klöntal									60.0		8.0		68.0
Mollis								8.5			7.5		16.0
Näfels						3.0		9.0		2.0		2.5	16.5
Oberurnen													0.0
Niederurnen		3.0											3.0
Bilten													0.0
Weesen													0.0
Amden						15.0							15.0
div. Orte									2.5	9.0		8.0	19.5
Total	0.0	8.5	0.0	22.0	0.0	18.0	14.5	25.5	62.5	26.0	48.5	83.5	309.0

Bemerkung: alle Angaben sind in m³

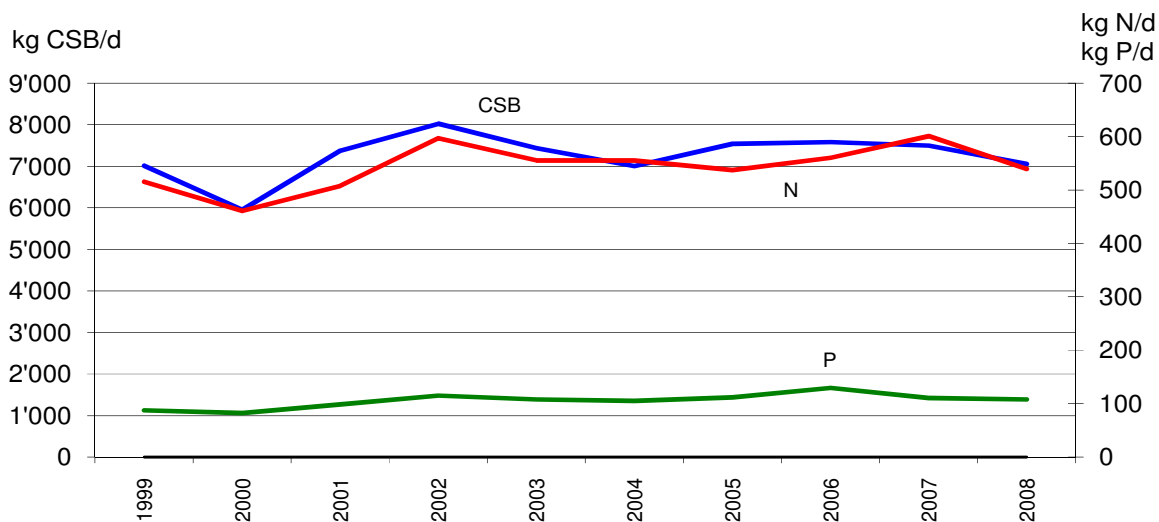
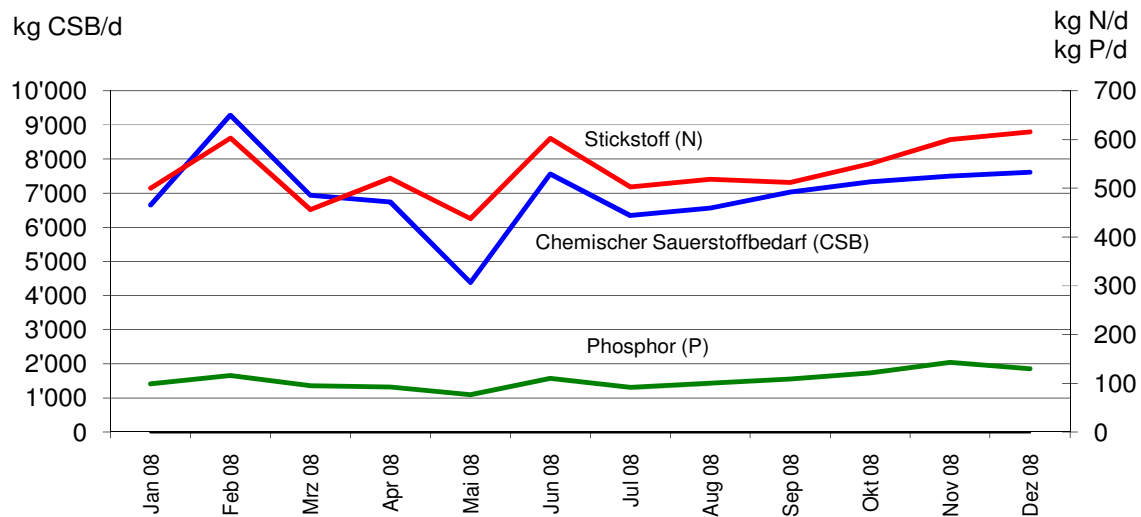
2.19.5 Frachten und Wirkungsgrade

Jahr		CSB kg/a	P _{tot} kg/a	NH ₄ -N kg/a	NO ₃ -N kg/a	N _{tot} kg/a	TOC/DOC kg/a
2001	Rohwasser	3'066'435	40'896	128'934		211'479	916'079
	Ablauf NKB	293'344	5'002	6'019	28'045	54'597	68'056
	Differenz	2'773'091	35'894	122'915		156'882	848'023
	Wirk. grad	90.40%	87.80%	95.30%		74.20%	92.60%
2002	Rohwasser	3'414'187	48'931	125'974		252'679	996'668
	Ablauf NKB	331'229	5'709	8'396	39'006	77'939	73'163
	Differenz	3'082'958	43'222	117'578		174'740	923'505
	Wirk. grad	89.40%	87.20%	92.90%		69.00%	92.70%
2003	Rohwasser	2'897'361	42'431	119'428		217'668	957'090
	Ablauf NKB	262'115	4'386	6'527	33'400	67'206	59'877
	Differenz	2'635'246	38'045	112'901		150'462	897'213
	Wirk. grad	91.00%	89.70%	94.50%		69.10%	93.70%
2004	Rohwasser	2'966'279	44'354	131'977		237'291	967'676
	Ablauf NKB	284'212	4'398	8'635	29'526	59'519	65'448
	Differenz	2'682'067	39'956	123'342		177'772	902'228
	Wirk. grad	90.42%	90.08%	93.46%		74.92%	93.24%
2005	Rohwasser	3'158'005	46'952	117'083		226'067	888'984
	Ablauf NKB	326'922	4'393	11'196	21'658	49'775	57'262
	Differenz	2'831'083	42'559	105'887		176'292	831'722
	Wirk. grad	89.6%	90.6%	90.4%		78.0%	93.6%
2006	Rohwasser	3'263'100	55'253	133'031		240'530	909'402
	Ablauf NKB	299'929	4'046	16'319	28'950	62'238	59'684
	Differenz	2'963'171	51'207	116'712		178'292	849'718
	Wirk. grad	90.8%	92.7%	87.7%		74.1%	93.4%
2007	Rohwasser	3'270'537	48'050	132'019		263'335	736'615
	Ablauf NKB	363'650	4'693	8'037	33'894	58'295	109'303
	Differenz	2'906'887	43'357	123'982		205'040	627'312
	Wirk. grad	88.9%	90.2%	93.9%		77.9%	85.2%
2008	Rohwasser	2'583'617	39'419	112'929		197'449	664'301
	Ablauf NKB	252'534	4'460	6'765	25'778	47'479	47'733
	Differenz	2'331'083	34'959	106'164		149'970	616'568
	Wirk. grad	89.7%	88.1%	93.8%		73.5%	91.5%

2.19.6 Schlammensorgung 2008



2.19.7 Zulaufsrachten





3. Jahresrechnung 2008

(37. Rechnungsjahr)

RECHNUNGSFÜHRUNG

Glaronia Treuhand AG, 8750 Glarus



3.1 Bilanz 2008

AKTIVEN	31.12.2008	31.12.2007	Veränderung
Finanzvermögen	1'080'074.77	956'452.68	123'622.09
Flüssige Mittel	625'732.52	499'013.03	126'719.49
Debitoren	269'656.25	316'975.55	-47'319.30
Debitor Mehrwertsteuer	45'230.85	3'594.95	41'635.90
Verrechnungssteuer	2'249.60	2'920.20	-670.60
KK Rentenanstalt	85'811.45	82'915.90	2'895.55
Vorfinanzierung Elementarschaden VK Mitlödi	50'977.85	50'977.85	-
Transitorisch Aktiven	416.25	55.20	361.05
Verwaltungsvermögen	5'073'001.00	5'721'501.00	-648'500.00
Zu amortisierende Aktiven			
Verbandsanlagen			
RKB-Bewirtschaftung 1. + 2. Etappe	160'400.00	188'800.00	-28'400.00
Nitrifikation/Denitrifikation	137'300.00	161'500.00	-24'200.00
San. Aufstockung Betriebsgebäude	34'500.00	40'600.00	-6'100.00
Anschluss Glarus-Süd	9'000.00	10'600.00	-1'600.00
Solare Klärschlamm-trocknung	202'400.00	238'100.00	-35'700.00
Landerwerb ARA 1999	73'300.00	86'200.00	-12'900.00
Trübwasserbehandlungsanlage	180'900.00	212'900.00	-32'000.00
Regionaler Entwässerungsplan	73'400.00	86'400.00	-13'000.00
Schlamm-entwässerung	115'400.00	135'800.00	-20'400.00
Erweiterung solare Trocknung	409'700.00	482'400.00	-72'700.00
Halle Schlammbehandlung	621'800.00	731'500.00	-109'700.00
Zufahrtsstrasse	487'900.00	573'300.00	-85'400.00
Überschussschlammbehandlung	183'000.00	215'300.00	-32'300.00
Thermische Klärschlamm-trocknung	2'078'000.00	2'241'700.00	-163'700.00
Grube für Faulschlamm	163'200.00	161'500.00	1'700.00
Ultraschallbehandlung	141'000.00	151'900.00	-10'900.00
Mobilien	1.00	1.00	-
Fahrzeuge	1'800.00	3'000.00	-1'200.00
TOTAL AKTIVEN	6'153'075.77	6'677'953.68	-524'877.91



PASSIVEN	31.12.2008	31.12.2007	Veränderung
Fremdkapital	6'152'846.89	6'677'724.80	-524'877.91
Kreditoren	466'702.70	654'437.50	-187'734.80
Kreditoren Mehrwertsteuer	-	3'181.35	-3'181.35
Guthaben Verbandsmitglieder	640'048.41	57'515.82	582'532.59
Glarner Kantonalbank Fester Vorschuss - 28.02.08	-	500'000.00	-500'000.00
Glarner Kantonalbank Fester Vorschuss - 14.06.10	1'000'000.00	1'000'000.00	-
Glarner Kantonalbank Fester Vorschuss - 21.06.10	600'000.00	1'000'000.00	-400'000.00
Glarner Kantonalbank Fester Vorschuss - 13.03.09	1'500'000.00	1'500'000.00	-
Glarner Kantonalbank Fester Vorschuss - 23.11.09	1'000'000.00	1'000'000.00	-
IHG Investitionshilfekredit	20'400.00	40'300.00	-19'900.00
Transitorische Passiven	32'887.85	2'612.60	30'275.25
Reparatur- und Erneuerungsfonds	892'807.93	919'677.53	-26'869.60
Verbandskapital	228.88	228.88	-
TOTAL PASSIVEN	6'153'075.77	6'677'953.68	-524'877.91
Versicherungswerte der Verbandsanlagen	42'738'100.00	39'394'100.00	



3.2 Betriebsrechnung 2008

	2008	Budget 2008	2007	Budget 2009	Budget 2010
	CHF	CHF	CHF	CHF	CHF
A. Kommunal zu tragende Betriebskosten					
Strom und Wasser diverse RKB	21'229.80	25'000.00	15'102.35	25'000.00	25'000.00
B. Gemeinsam zu tragende Betriebskosten					
Personalaufwand	870'173.80	800'000.00	781'287.75	800'000.00	865'000.00
Löhne, Gehälter	722'414.00		592'899.25		
Sozialleistungen	119'337.00		105'457.30		
übrige Personalkosten	28'422.80		82'931.20		
Verwaltungsaufwand	220'082.79	260'000.00	263'570.10	201'000.00	234'000.00
Buchführung	36'000.00		36'000.00		
Revision	1'200.00		1'200.00		
übrige Verwaltungskosten	21'173.59	< 100'000.00	49'324.35	< 100'000.00	< 100'000.00
Kosten des Kapitalverkehrs	331.25		351.20		
Sitzungsgelder, Spesen	30'761.90		31'429.45		
Kapitalzinsaufwand	130'616.05	160'000.00	145'265.10	101'000.00	134'000.00
Betriebsaufwand	1'264'065.30	1'417'000.00	1'645'761.35	1'417'000.00	1'425'000.00
Holz	168'483.60	190'000.00	153'490.40	190'000.00	190'000.00
Stromverbrauch	158'682.55	205'000.00	156'861.45	205'000.00	200'000.00
Wasserverbrauch	4'109.85	4'000.00	3'151.25	4'000.00	5'000.00
Chemikalien	192'057.40	180'000.00	226'152.20	200'000.00	200'000.00
Unterhalt Maschinen, Anlage	214'920.35	170'000.00	159'486.00	170'000.00	200'000.00
Unterhalt + Betrieb Fahrzeuge	17'167.35	18'000.00	18'320.75	18'000.00	20'000.00
Unterhalt Immobilien ARA	3'368.60	20'000.00	49'315.95	20'000.00	20'000.00



	2008	Budget 2008	2007	Budget 2009	Budget 2010
	CHF	CHF	CHF	CHF	CHF
Unterhalt Immobilien Aussenstationen	0.00	15'000.00	0.00	20'000.00	20'000.00
Unterhalt Verbandskanal	29'493.75	30'000.00	5'618.90	20'000.00	30'000.00
Ersatz Einrichtungen, Werkzeuge	34'122.50	20'000.00	9'783.85	15'000.00	20'000.00
Schlammbehandlung, -beseitigung	224'221.80	300'000.00	665'702.25	295'000.00	250'000.00
Rechengut- und Sandbeseitigung	63'201.10	40'000.00	57'508.35	60'000.00	60'000.00
Diverses Betriebsmaterial	9'625.05	20'000.00	16'874.25	20'000.00	20'000.00
Untersuchungen, Expertisen	6'990.80	20'000.00	15'771.00	20'000.00	20'000.00
Sachversicherungen	38'875.10	45'000.00	40'598.45	45'000.00	45'000.00
Gebühren, Abgaben	20'317.55	25'000.00	20'458.75	25'000.00	25'000.00
Miet-/Benützungsgebühren	150.00	10'000.00	162.50	10'000.00	10'000.00
Sonstiger Betriebsaufwand	26'044.30	40'000.00	20'752.95	30'000.00	30'000.00
Anschaffungen für Dritte	16'009.95	15'000.00	3'936.80	10'000.00	10'000.00
Betrieb Verbandskanal	4'182.65	10'000.00	1'157.30	10'000.00	10'000.00
Diverser U + B Regenklärbecken	32'041.05	40'000.00	20'658.00	30'000.00	40'000.00
Ersatzanschaffungen	574'690.95	845'000.00	454'984.50	780'000.00	700'000.00
Sanierung Anlagen und Gebäude	200'605.75	540'000.00	60'953.50	440'000.00	350'000.00
Ersatzanschaffungen Maschinen/Werkzeuge	293'016.65	300'000.00	330'730.90	215'000.00	100'000.00
Ersatzanschaffungen Mobilien/EDV-Anlagen	81'068.55	5'000.00	63'300.10	125'000.00	250'000.00
Abschreibungen	1'537'384.80	1'534'000.00	1'642'955.75	1'339'000.00	1'627'000.00
Abschreibung Verbandsanlagen	896'767.45	934'000.00	1'010'995.10	759'000.00	1'007'000.00
Amortisation KVA	92'796.00	110'000.00	92'796.00	100'000.00	100'000.00
Einlage Reparatur- und Erneuerungsfonds	547'821.35	490'000.00	539'164.65	480'000.00	520'000.00



	2008	Budget 2008	2007	Budget 2009	Budget 2010
	CHF	CHF	CHF	CHF	CHF
Diverse Erlöse	-1'867'267.95	-1'717'000.00	-1'661'775.27	-1'652'000.00	-1'800'000.00
Mieten Messanlagen	-1'831.60	-2'000.00	-1'831.60	-2'000.00	-2'000.00
Hausklärgrubengutanlief./Schlammments. f. Dritte	-1'153'227.20	-800'000.00	-1'115'691.20	-800'000.00	-1'000'000.00
Erlös a/Arbeitsaufträgen	-118'603.70	-60'000.00	-65'008.35	-60'000.00	-83'000.00
Verkauf von Anlagegütern	0.00	0.00	-1'129.85	0.00	0.00
Vergütungen TG/Vers. Leistung a. Personalaufw.	-1'283.60	0.00	-345.80	0.00	0.00
Versicherungsleistung Sachaufwand	0.00	<	-1'349.97	<	<
Vergütungen aus Überschussbeteiligung	0.00	0.00	-5'724.60	0.00	0.00
Aktivzinsen	-6'619.25	0.00	-8'543.55	0.00	-5'000.00
Sonstiger Betriebsertrag	-10'395.00	-10'000.00	-10'395.00	-10'000.00	-10'000.00
Entnahme Reparaturfonds	-574'690.95	-845'000.00	-454'984.50	-780'000.00	-700'000.00
Ausserordentlicher Aufwand	-616.65	0.00	4'302.60	0.00	0.00
Ausserordentlicher Ertrag	0.00	0.00	-1'073.45	0.00	0.00
Total gemeinsam zu tragende BK	2'599'129.69	3'139'000.00	3'126'784.18	2'885'000.00	3'051'000.00
Gemeindebeiträge an BK	2'620'359.49	3'164'000.00	3'141'886.53	2'910'000.00	3'076'000.00



3.3 Betriebskosten nach Verursacherprinzip

GEMEINDEN	RKB/Messstationen Strom- und Wasser	Private Messstationen Miete, Unterhalt	Einlage Reparatur- und Erneuerungsfonds	ARA	Total
BILTEN					
RKB Bilten			27'505.60	97'282.30	124'787.90
Div. Direkteinleiter				2'521.40	2'521.40
Ussbühl				3'190.60	3'190.60
Schänis RKB			35'113.30	131'481.10	166'594.40
NIEDERURNEN					
RKB Niederurnen			36'405.75	122'830.45	159'236.20
Amerika		1'048.60		7'721.75	8'770.35
Div. Direkteinleiter				5'768.60	5'768.60
OBERURNEN RKB					
RKB Oberurnen			20'001.90	74'814.80	94'816.70
Div. Direkteinleiter				82.10	82.10
NÄFELS					
RKB Näfels			55'043.45	200'515.00	255'558.45
Div. Direkteinleiter				5'594.25	5'594.25
MOLLIS					
RKB Mollis			42'987.90	157'981.00	200'968.90
Mollis Nord				2'986.60	2'986.60
NETSTAL					
RKB Netstal-Nord			48'280.45	80'323.40	128'603.85
Papierfabrik		783.00		41'478.40	42'261.40
Kleinzaun				5'854.90	5'854.90
Bahnwärterhaus				89.85	89.85
Felix Monti				89.85	89.85
Übertrag	0.00	1'831.60	265'338.35	940'606.35	1'207'776.30



GEMEINDEN	RKB/Messstationen Strom- und Wasser	Private Messstationen Miete, Unterhalt	Einlage Reparatur- und Erneuerungsfonds	ARA	Total
Übertrag		1'831.60	265'338.35	940'606.35	1'207'776.30
NETSTAL (Fortsetzung)					
Wohnhaus Kalkfabrik				1'512.75	1'512.75
RKB Netstal-Süd ¾				50'959.65	50'959.65
ACO				386.75	386.75
Transmas				89.85	89.85
RIEDERN RKB Netstal-Süd ¼			4'536.40	16'986.55	21'522.95
GLARUS					
RKB Glarus-Nord			91'242.25	37'554.50	128'796.75
RKB Glarus-Mitte				271'382.49	271'382.49
SBB				65.90	65.90
RKB Glarus-Süd				32'651.90	32'651.90
ENNENDA RKB			24'765.10	92'732.60	117'497.70
WEESEN	5'032.30		11'743.75	43'974.30	60'750.35
AMDEN	6'907.80		16'120.65	60'363.50	83'391.95
MITLÖDI					
RKB Mitlödi	0.00		21'985.10	52'982.35	74'967.45
Seidendruckerei				28'061.15	28'061.15
div. Direkteinleiter				1'279.40	1'279.40
Übertrag	11'940.10	1'831.60	435'731.60	1'631'589.99	2'081'093.29



GEMEINDEN	RKB/Messstationen Strom- und Wasser	Private Messstationen Miete, Unterhalt	Einlage Reparatur- und Erneuerungsfonds	ARA	Total
Übertrag	11'940.10	1'831.60	435'731.60	1'631'589.99	2'081'093.29
SOOL %-Aufteilung Los 17 div. Direkteinleiter	315.90		4'080.95	14'831.75 449.35	19'228.60 449.35
SCHWÄNDI %-Aufteilung Los 17	532.40		6'675.75	24'997.30	32'205.45
SCHWANDEN %-Aufteilung Los 17	3'679.80		46'140.50	172'772.30	222'592.60
HASLEN %-Aufteilung Los 17	748.90		9'390.55	35'162.80	45'302.25
NIDFURN %-Aufteilung Los 17	244.00		3'059.70	11'456.90	14'760.60
LEUGGELBACH %-Aufteilung Los 17 div. Direkteinleiter	264.45		3'560.80	12'415.20 918.15	16'240.45 918.15
LUCHSINGEN %-Aufteilung Los 17 div. Direkteinleiter	538.80		12'546.80	46'703.00 278.30	59'788.60 278.30
BETSCHWANDEN %-Aufteilung Los 17 div. Direkteinleiter	66.35		1'624.70	5'749.45 334.30	7'440.50 334.30
RÜTI %-Aufteilung Los 17 div. Direkteinleiter	161.95		3'808.15	14'040.00 219.60	18'010.10 219.60
LINTHAL %-Aufteilung Los 17 div. Direkteinleiter	702.70		16'506.55	60'909.85 898.70	78'119.10 898.70
BRAUNWALD %-Aufteilung Los 17	202.85		4'695.30	17'581.40	22'479.55
	19'398.20	1'831.60	547'821.35	2'051'308.34	2'620'359.49



3.4 Aufteilung der gemeinsam zu tragenden Betriebskosten

1. Betriebskosten der privaten Direktanschiesser und der 25 Verbandsgemeinden

2'051'308.34

Zu verrechnende Abwassermenge	6'847'767.00			
Preis je m3:	2'051'308.34	:	6'847'767.00	=
				0.30
RKB Bilten	324'752.00	x	0.30	97'282.30
Div. Direkteinleiter	8'417.00			2'521.40
Ussbühl	10'651.00			3'190.60
RKB Schänis	438'916.00			131'481.10
RKB Niederurnen	410'038.00			122'830.45
Amerika Niederurnen	25'777.00			7'721.75
Div. Direkteinleiter	19'257.00			5'768.60
RKB Oberurnen	249'750.00			74'814.80
Div. Direkteinleiter	274.00			82.10
RKB Näfels	669'368.00			200'515.00
Div. Direkteinleiter	18'675.00			5'594.25
RKB Mollis	527'379.00			157'981.00
Mollis Nord	9'970.00			2'986.60
RKB Netstal-Nord	268'139.00			80'323.40
Papierfabrik	138'465.00			41'478.40
Kleinzaun	19'545.00			5'854.90
Bahnwärterhaus	300.00			89.85
Felix Monti	300.00			89.85
Wohnhaus Kalkfabrik	5'050.00			1'512.75
ACO	1'291.00			386.75
Transmas	300.00			89.85
RKB Netstal-Süd (inkl. Riedern)	226'821.00			67'946.20
RKB Glarus-Nord	125'366.00			37'554.50
RKB Glarus-Mitte	905'941.00			271'382.49
SBB	220.00			65.90
RKB Glarus-Süd	109'000.00			32'651.90

RKB Ennenda	309'564.00	92'732.60
Weesen	146'797.00	43'974.30
Amden	201'508.00	60'363.50
Mitlödi	176'868.00	52'982.35
Seidendruckerei	93'675.00	28'061.15
div. Direkteinleiter	4'271.00	1'279.40
Sool	49'512.00	14'831.75
div. Direkteinleiter	1'500.00	449.35
Schwändi	83'447.00	24'997.30
Schwanden	576'756.00	172'772.30
Haslen	117'382.00	35'162.80
Nidfurn	38'246.00	11'456.90
Leuggelbach	41'445.00	12'415.20
div. Direkteinleiter	3'065.00	918.15
Luchsingen	155'906.00	46'703.00
div. Direkteinleiter	929.00	278.30
Betschwanden	19'193.00	5'749.45
div. Direkteinleiter	1'116.00	334.30
Rüti	46'869.00	14'040.00
div. Direkteinleiter	733.00	219.60
Linthal	203'332.00	60'909.85
div. Direkteinleiter	3'000.00	898.70
Braunwald	58'691.00	17'581.40
	6'847'767.00	2'051'308.34

**2. Einlage in den Reparatur- und Erneuerungsfonds****547'821.35**CHF 0.08 pro m3 (nach **effektiver** Wassermenge)

Gemeinde	effektive Wassermenge m3	Ansatz	Beitrag
Bilten	343'820.00	0.08	27'505.60
Schänis	438'916.00	0.08	35'113.30
Niederurnen	455'072.00	0.08	36'405.75
Oberurnen	250'024.00	0.08	20'001.90
Näfels	688'043.00	0.08	55'043.45
Mollis	537'349.00	0.08	42'987.90
Netstal	603'505.75	0.08	48'280.45
Riedern (1/4 RKB Netstal-Süd)	56'705.25	0.08	4'536.40
Glarus	1'140'527.00	0.08	91'242.25
Ennenda	309'564.00	0.08	24'765.10
Weesen	146'797.00	0.08	11'743.75
Amden	201'508.00	0.08	16'120.65
Mitlödi	274'814.00	0.08	21'985.10
Sool	51'012.00	0.08	4'080.95
Schwändi	83'447.00	0.08	6'675.75
Schwanden	576'756.00	0.08	46'140.50
Haslen	117'382.00	0.08	9'390.55
Nidfurn	38'246.00	0.08	3'059.70
Leuggelbach	44'510.00	0.08	3'560.80
Luchsingen	156'835.00	0.08	12'546.80
Betschwanden	20'309.00	0.08	1'624.70
Rüti	47'602.00	0.08	3'808.15
Linthal	206'332.00	0.08	16'506.55
Braunwald	58'691.00	0.08	4'695.30
	<hr/>		
	6'847'767.00		547'821.35
			<hr/>
1. Betriebskosten			2'051'308.34
2. Einlage Reparaturfonds			547'821.35
			<hr/>
Total gemeinsam zu tragende Betriebskosten			2'599'129.69



3.5 Abwassermengen

ZUFLUSS ARA m ³	2002	2003	2004	2005	2006	2007	2008	S-Wert	2008
									zu verrechnende Abwassermenge
BILTEN RKB	358'638	302'698	312'961	294'279	301'782	304'477	324'752		324'752
Div. Direkteinleiter	6'910	8'799	9'712	10'061	22'236	8'226	8'417		8'417
Ussbühl	7'840	7'453	8'574	7'418	11'924	10'608	10'651		10'651
Schänis RKB	0	0	0	190'994	440'653	437'682	438'916		438'916
NIEDERURNEN RKB	524'966	412'496	434'862	409'686	408'893	416'355	410'038		410'038
Amerika	38'945	27'592	34'855	29'253	28'133	27'856	25'777		25'777
Div. Direkteinleiter	22'936	21'497	22'293	21'035	21'997	21'042	19'257		19'257
OBERURNEN RKB	252'401	200'531	218'711	222'682	248'837	263'658	249'750		249'750
Div. Direkteinleiter	0	0	0	0	35	247	274		274
NÄFELS RKB	718'145	521'238	608'702	565'276	644'110	604'646	669'368		669'368
Div. Direkteinleiter	24'021	21'077	17'254	17'757	21'696	14'354	18'675		18'675
MOLLIS RKB	681'654	512'255	606'511	463'097	492'646	521'735	527'379		527'379
Mollis Nord	5'779	4'776	4'374	9'179	8'717	9'072	9'970		9'970
NETSTAL									
RKB Nord	419'461	338'985	341'903	288'342	289'147	276'180	268'139		268'139
RKB Süd	267'002	259'940	282'122	224'304	230'730	218'558	226'821		226'821
Kleinzaun	19'099	23'119	32'669	23'829	23'819	22'220	19'545		19'545
Papierfabrik	92'506	89'014	80'892	77'963	77'950	97'585	138'465		138'465
Bahnwärterhaus	300	300	300	300	300	300	300		300
W. Burri	300	300	300	300	300	300	300		300
ACO	1'021	805	721	987	1'227	1'004	1'291		1'291
Flöri und PS Metallbau	300	300	300	300	300	300	300		300
Wohnhaus Kalkfabrik	4'825	4'550	6'575	6'150	6'500	6'950	5'050		5'050



ZUFLUSS ARA m ³	2002	2003	2004	2005	2006	2007	2008	S-Wert	2008
									zu verrechnende Abwassermenge
GLARUS									
RKB Nord	148'782	134'217	135'916	123'716	128'032	124'233	125'366		125'366
RKB Mitte	1'118'036	1'034'418	1'021'845	977'061	930'477	884'562	905'941		905'941
SBB Glarus	220	220	220	220	220	220	220		220
RKB Süd	112'449	113'040	115'092	105'290	108'765	117'088	109'000		109'000
ENNENDA RKB	275'090	243'067	275'814	243'445	257'770	246'171	282'232		282'232
dir. Einleiter Ennenda-Süd	97'627	67'372	39'961	26'307	29'302	28'664	27'332		27'332
WEESEN Anteil	183'246	172'144	166'212	158'515	130'348	141'858	146'797		146'797
AMDEN Anteil	218'667	180'732	197'787	204'968	235'928	229'197	201'508		201'508
MITLÖDI RKB	287'500	112'741	141'013	153'333	160'970	158'556	176'868		176'868
Seidendruckerei	67'309	117'899	126'553	112'266	89'459	87'498	93'675		93'675
div. Direkteinleiter	4'318	4'690	4'582	4'821	4'690	3'624	4'271		4'271
SOOL %-Aufteilung Los 17	35'860	27'665	44'603	42'512	46'721	51'325	49'512		49'512
div. Direkteinleiter	1'500	1'500	1'500	1'500	1'500	1'500	1'500		1'500
SCHWÄNDI %-Aufteilung Los 17	68'706	53'005	75'173	71'649	78'742	86'502	83'447		83'447
SCHWANDEN %-Aufteilung Los 17	513'038	395'793	519'571	495'215	544'241	597'876	576'756		576'756
HASLEN %-Aufteilung Los 17	128'222	98'919	105'743	100'786	110'764	121'680	117'382		117'382



ZUFLUSS ARA m ³	2002	2003	2004	2005	2006	2007	2008	S-Wert	2008 zu verrechnende Abwassermenge
NIDFURN %-Aufteilung Los 17	24'108	18'598	34'580	32'839	36'090	39'647	38'246		38'246
LEUGGELBACH %-Aufteilung Los 17	62'680	48'355	37'336	35'586	39'109	42'963	41'445		41'445
div. Direkteinleiter	2'431	2'768	2'776	2'761	2'890	3'426	3'065		3'065
LUCHSINGEN %-Aufteilung Los 17	103'060	79'507	140'448	133'864	147'117	161'615	155'906		155'906
div. Direkteinleiter	375	375	1'034	1'453	1'404	1'202	929		929
HÄTZINGEN %-Aufteilung Los 17	50'324	38'824	0	0	0	0	0		0
div. Direkteinleiter	226	268	0	0	0	0	0		0
DIESBACH %-Aufteilung Los 17	41'284	31'849	0	0	0	0	0		0
div. Direkteinleiter	573	365	0	0	0	0	0		0
BETSCHWANDEN %-Aufteilung Los 17	40'531	31'268	17'290	16'479	18'111	19'896	19'193		19'193
div. Direkteinleiter	941	1'067	932	839	857	2'726	1'116		1'116
RÜTI %-Aufteilung Los 17	53'489	41'265	42'222	40'243	44'227	48'586	46'869		46'869
div. Direkteinleiter	1'081	1'005	918	897	981	970	733		733
LINTHAL %-Aufteilung Los 17	255'690	197'257	183'172	174'585	191'869	210'778	203'332		203'332
div. Direkteinleiter	3'000	3'000	3'000	3'000	3'000	3'000	3'000		3'000
BRAUNWALD %-Aufteilung Los 17	129'729	100'082	52'872	50'393	55'382	60'840	58'691		58'691
TOTAL	7'477'141	6'111'000	6'512'756	6'177'735	6'680'898	6'739'558	6'847'767		6'847'767



3.6 Stand der Beitragszahlungen

A. Abgeschriebene Verbandsanlagen

	Summe	Bund	GL + SG	Mitglieder	Entn. E.fonds
Total	54'712'277	14'472'114	19'397'183	20'842'980	
Total Sandwaschanlage/Anschluss Mollis-Nord	195'754	0	26'151	29'603	140'000

B. Noch abzuschreibende Verbandsanlagen (kumuliert)

	Baukosten	Bund	GL + SG	Abschreibung	Entn. E.-Fonds	Saldo
160 RKB-Bewirtschaftung 1. Etappe	847'459	271'537	218'437	334'085		23'400
161 RKB-Bewirtschaftung 2. Etappe	1'314'017	221'367	497'431	458'219		137'000
162 Nitrifikation/Denitrifikation	3'816'458	411'421	402'471	1'115'266	1'750'000	137'300
163 San. Aufstockung Betriebsgebäude	655'943		92'872	278'571	250'000	34'500
164 Anschluss Glarus-Süd	88'017			79'017		9'000
168 Solare Klärschlamm-trocknung	1'246'396		184'248	859'747		202'400
169 Landerwerb ARA 1999	371'950			298'650		73'300
170 Trübwasserbehandlungsanlage	952'320		146'157	625'263		180'900
171 Verbands-GEP	506'096		214'412	218'284		73'400
172 Schlamm-twässerung	352'828			237'428		115'400
173 Erweiterung solare Trocknung	1'260'384			850'684		409'700
174 Halle Schlamm-behandlung	1'517'985			896'185		621'800
175 Zufahrtsstrasse	799'580			311'680		487'900
176 Überschussschlamm-behandlung	412'360			229'360		183'000
177 Thermische Klärschlamm-trocknung	3'289'847		20'446	1'191'401		2'078'000
178 Grube für Faulschlamm	220'428			57'228		163'200
179 Ultraschall-behandlung	192'670			51'670		141'000
	17'844'736	904'325	1'776'474	8'092'737	2'000'000	5'071'200

Stand der Investitionen am 31.12.08

	Jahr	Kredit	31.12.2007	31.12.2008	Bau
175 Zufahrtsstrasse	2005	860'000	798'833	799'580	747
177 Thermische Klärschlamm-trocknung	2006	3'100'000	3'086'785	3'289'847	203'062
178 Grube für Faulschlamm	2007	190'000	189'936	220'428	30'492
179 Ultraschall-behandlung	2007	192'585	178'703	192'670	13'967
		4'342'585	4'254'257	4'502'524	248'267

3.7 Jährliche Investitionen in Verbandsanlagen

Jahr	ARA	Verbandskanal	RKB PW/ Messstation	Total
1972 - 1996	27'780'204	21'736'744	8'622'136	58'139'084
1997	590'339	0	0	590'339
1998	245'610	0	0	245'610
1999	1'878'724	0	0	1'878'724
2000	992'842	0	0	992'842
2001	118'857	0	0	118'857
2002	2'135'750	0	0	2'135'750
2003	1'181'290	0	0	1'181'290
2004	1'207'301	0	0	1'207'301
2005	141'260	0	0	141'260
2006	3'630'710	0	0	3'630'710
2007	596'041	0	0	596'041
2008	248'267	0	0	248'267

Stand der Verbandsanlagen per 31.12.2008 (kumuliert)

Datum	ARA	Verbandskanal	RKB PW/ Messstation	Total
1972 - 1996	27'780'204	21'736'744	8'622'136	58'139'084
31.12.1997	28'370'543	21'736'744	8'622'136	58'729'423
31.12.1998	28'616'153	21'736'744	8'622'136	58'975'033
31.12.1999	30'494'877	21'736'744	8'622'136	60'853'757
31.12.2000	31'487'719	21'736'744	8'622'136	61'846'599
31.12.2001	31'606'576	21'736'744	8'622'136	61'965'456
31.12.2002	33'742'326	21'736'744	8'622'136	64'101'206
31.12.2003	34'923'616	21'736'744	8'622'136	65'282'496
31.12.2004	36'130'917	21'736'744	8'622'136	66'489'797
31.12.2005	36'272'177	21'736'744	8'622'136	66'631'057
31.12.2006	39'902'887	21'736'744	8'622'136	70'261'767
31.12.2007	40'498'928	21'736'744	8'622'136	70'857'809
31.12.2008	40'747'196	21'736'744	8'622'136	71'106'076
31.12.1992	AV Weesen/Amden	4'000'000	3'731'000	7'731'000
31.12.1999	AGG	22'057'000	6'000'000	28'057'000
	40'747'196	47'793'744	18'353'136	106'894'076



3.8 Bericht der Rechnungsprüfungskommission

Rechnungsprüfungskommission des Abwasserverbandes Glarnerland

An die Delegiertenversammlung
des Abwasserverbandes Glarnerland

Bericht der Rechnungsprüfungskommission Geschäftsjahr 2008

Sehr geehrter Herr Präsident
Sehr geehrte Damen und Herren

In Ausübung des uns übertragenen Mandates haben wir die Jahresrechnung des Abwasserverbandes Glarnerland für das Geschäftsjahr 2008 geprüft und stellen aufgrund der stichprobenweise vorgenommenen Kontrollen fest, dass

- die Bilanzposten des Vorjahres richtig übertragen worden sind
- die uns vorgelegten Belege richtig verbucht wurden
- die durch Saldomeldungen und Bankauszüge belegten Bilanzbestände mit der Buchhaltung übereinstimmen
- die kommunal- und gemeinsam zu tragenden Betriebskosten richtig auf die entsprechenden Kostenstellen aufgeteilt und verbucht worden sind
- die veröffentlichte Bilanz und Betriebsrechnung, abgeschlossen per 31.12.2008, mit der Buchhaltung übereinstimmen, diese sauber und übersichtlich geführt ist, sowie dass der Jahresabschluss materiell und formell richtig erstellt wurde

Aufgrund unserer Kontrollen und der oben aufgeführten Feststellungen, sowie in Anbetracht der Tatsache, dass wir auf keinerlei Unstimmigkeiten gestossen sind, beantragen wir der Delegiertenversammlung, die Jahresrechnung 2008 zu genehmigen.

**Rechnungsprüfungskommission
des Abwasserverbandes Glarnerland**

Wir empfehlen der Delegiertenversammlung, der Vorsteherschaft sowie der rechnungsführenden Treuhandgesellschaft, Glaronia-Treuhand AG, Glarus unter Verdankung der grossen geleisteten Arbeit, Entlastung zu erteilen.

Glarus, 24. Februar 2009

Für die Rechnungsprüfungskommission

A handwritten signature in black ink, appearing to read 'F. Studler-Küng', written in a cursive style.

.....
Präsident: Fritz Studler-Küng, Schwanden

A handwritten signature in black ink, appearing to read 'A. Tresch-Merlo', written in a cursive style.

.....
Mitglied: Anton Tresch-Merlo, Netstal

A handwritten signature in black ink, appearing to read 'H. Rast-Maeran', written in a cursive style.

.....
Mitglied: Heinz Rast-Maeran, Glarus

A handwritten signature in black ink, appearing to read 'F. Thoma-Heller', written in a cursive style.

.....
Mitglied: Franz Thoma-Heller, Amden



3.10 Reparatur- und Erneuerungsfond

Reperatur- und Erneuerungsfond Übersicht über geplante Einlagen und Entnahmen										
Konto: 31100 - 31105	Pos. Prio. Liste	2008	2009	2010	2011	2012	2013	2014	2015	Gesamtsumme 2009-2015
Anfangsbestand 01.01.		919'000	674'000	374'000	194'000	254'000	314'000	374'000	394'000	
Einlage		490'000	480'000	520'000	520'000	520'000	520'000	520'000	520'000	3'600'000
Entnahme		735'000	780'000	700'000	460'000	460'000	460'000	500'000	460'000	3'820'000
Saldo 31.12.		674'000	374'000	194'000	254'000	314'000	374'000	394'000	454'000	
Details zu den gepl. Entnahmen siehe Prioritätenliste:										
Ersatz Auslaufrinnen	1	75'000	75'000	im Projekt Biologie enthalten						75'000
Revision Gasmotor 1 / Ersatz	2	40'000	20'000	im Projekt BHKW enthalten						20'000
Revision Gasmotor 2 / Ersatz	2a	30'000		im Projekt BHKW enthalten						
Sanierung Heizungsverteiler	2b		40'000							40'000
Steuerung Biologie	3	60'000								
BB + NKB, Reparaturen, Zwischenwand entf.	4	20'000	30'000	im Projekt Biologie enthalten						30'000
Trocknungshallen, Ersatz Folien	5		40'000					40'000		80'000
ARA und Aussenstationen: allg. Gebäudeunterhalt	6	100'000	100'000	100'000	100'000	100'000	100'000	100'000	100'000	700'000
Sanierung Aussenstationen	6a			150'000	150'000	150'000	150'000	150'000	150'000	900'000
Digitalisierung Aussenstationen	6b			150'000						150'000
Arbeitsplatz für digitale Pläne	6c			50'000						50'000
Möbilien	7	30'000	5'000	10'000	10'000	10'000	10'000	10'000	10'000	65'000
Ersatz SPS S5	8		40'000	im Projekt Biologie/BHKW enthalten						40'000
Verbandskanal	9	100'000	100'000	100'000	100'000	100'000	100'000	100'000	100'000	700'000
Umverlegung Verbandskanal wegen Linthsanierung	9a									
Fahrzeuge	10		80'000	40'000						120'000
Vorklärbecken: Betonsanierungen	11			im Projekt Biologie enthalten						
Verstärkung Aussenisolation Faulräume	12			im Projekt Faulräume/Schlamm enthalten						
Sanierung/Optimierung Schlammbereich	12a			im Projekt Faulräume/Schlamm enthalten						
PLS Erg./el. Instal./MSR	13	50'000	50'000	50'000	50'000	50'000	50'000	50'000	50'000	350'000
Sanierung Dusche, WC, Küche, Büro 1.UG	14	100'000	150'000							150'000
Sanierung Betriebswasserversorgung	15	80'000								
Diverse kl. Ansch. / unvorhergesehener Ersatz	16	50'000	50'000	50'000	50'000	50'000	50'000	50'000	50'000	350'000
Summe Entnahmen		735'000	780'000	700'000	460'000	460'000	460'000	500'000	460'000	3'820'000

3.11 Sanierungen, Erneuerungen, Betriebsverbesserungen

Pos.	Anlage	Beschrieb	Kostenschätzung	Termin	Bemerkungen
1	Auslaufrinne NKB	Ersatz der Auslaufrinne in den Nachklärbecken	75'000	2009-2011	Im Projekt Biologie enthalten
2 2a 2b	Revision Gasmotoren/Ersatz	Austausch Verschleissteile jeweils nach ca. 15'000h Ersatz Sanierung Heizungsverteiler	60'000	2009-2010	Ersatz der BHKW in 2010
3	Steuerung Biologie	Ersetzen der S5 durch S7 und Anbindung ans LWL Netz		2008	abgeschlossen
4	BB + NKB, Reperaturen, entfernen der Zwischenwand Austausch Belüftungsmembranen	Sanierung Fugendichtungen der Deckenplatten neuer Dachbelag	30'000	2009-2011	Im Projekt Biologie enthalten
5	Solare KS-Trocknungshallen	Ersatz Folien Trocknungshallen	80'000	2009+2014	
6	ARA und Aussenstationen: Gebäude, Umgebung allg. Unterhalt	Fassaden, Böden, Geländer, Zaun, Rabatten etc.	700'000	2009-2015	auf verschiedene Jahre verteilt
6a	Sanierung Aussenstationen	Beseitigung von Korrosions- und Feuchtigkeitsschäden, Umsetzung Sicherheitsauflagen, Ersatz alte Remtec-Steuerungen und Remtec-Funkübertragung, weitere Optimierungen und Sanierungen	900'000	2010-2015	auf verschiedene Jahre verteilt
6b	Digitalisierung Aussenstationen	Erstellen von digitalen Planunterlagen gemäss dem Bestand	150'000	2010	einschl. vor Ort Aufnahme
6c	Arbeitsplatz für digitale Pläne	Anschaffung von Hard- und Software um zukünftig den digitalen Datenbestand auch verarbeiten zu können	50'000	2010	
7	Mobilien	Ersatz PC, mobile Pumpen, Laborgeräte, etc.	65'000	2009-2015	auf verschiedene Jahre verteilt



Pos.	Anlage	Beschrieb	Kostenschätzung	Termin	Bemerkungen
8	Ersetzen der SPS S5 durch S7 Räumer, Havariebecken, Hygienisierung,	Da S5 nicht mehr erhältlich sind und Support nur noch bis 2013 S7 bei den Gasmotoren sind bei Pkt. 2 enthalten S7 bei den Räubern und Havariebecken sind in den verschiedenen Projekten enthalten Anbindung S7 an das LWL-Kabel zum Abkoppeln der alten Remtec-Anlage	40'000	2009-2011	Im Projekt Biologie und BHKW enthalten
9 9a	Verbandskanal	div. kleinere Sanierungen noch offen	700'000	2009-2015	auf verschiedene Jahre verteilt gemäss Zustandsbericht V-GEP
10	Fahrzeuge	Ersatz für Jeep und PW	120'000	2009+2010	
11	Vorklärbecken 1/2	Sanierung Beton, Fugenbänder		2010-2011	Im Projekt Biologie enthalten
12	Faulräume	Verstärkung Aussenisolation		2012	Im Projekt Faulräume/Schlamm enthalten
12a	Sanierung/Optimierung Schlammbereich	Massnahmen gegen Schaumbildung, Erneuerung von Aggregaten, Optimierungen		2013	Im Projekt Faulräume/Schlamm enthalten
13	Prozessleitsystem/Schaltanlagen el. Installationen, MSR	Anschluss div. SPS an PLS Ersatz Apparate in Schaltanlagen, el. Installationen	350'000	2009-2015	auf verschiedene Jahre verteilt
14	Sanierung Dusche, WC, Küche, Büro 1.UG	Aufenthaltsraum zu klein Sanitärbereich veraltet	150'000	2009	
15	Erneuerung Betriebswasserversorgung	Grössere Förderleistung da jetzt nur eine Wasserentnahme möglich ist, System ist veraltet Bj. 1980, automatischer Rückspülfilter		2008	abgeschlossen
16	Diverse kleinere Anschaffungen	Unvorhergesehener Ersatz Einrichtungen	350'000	2009-2015	
		Summe	3'820'000		

